

# TEMA 3. MODALITATS, TERRENYS DE JOC I PROTECCIONS PILOTA VALENCIANA.

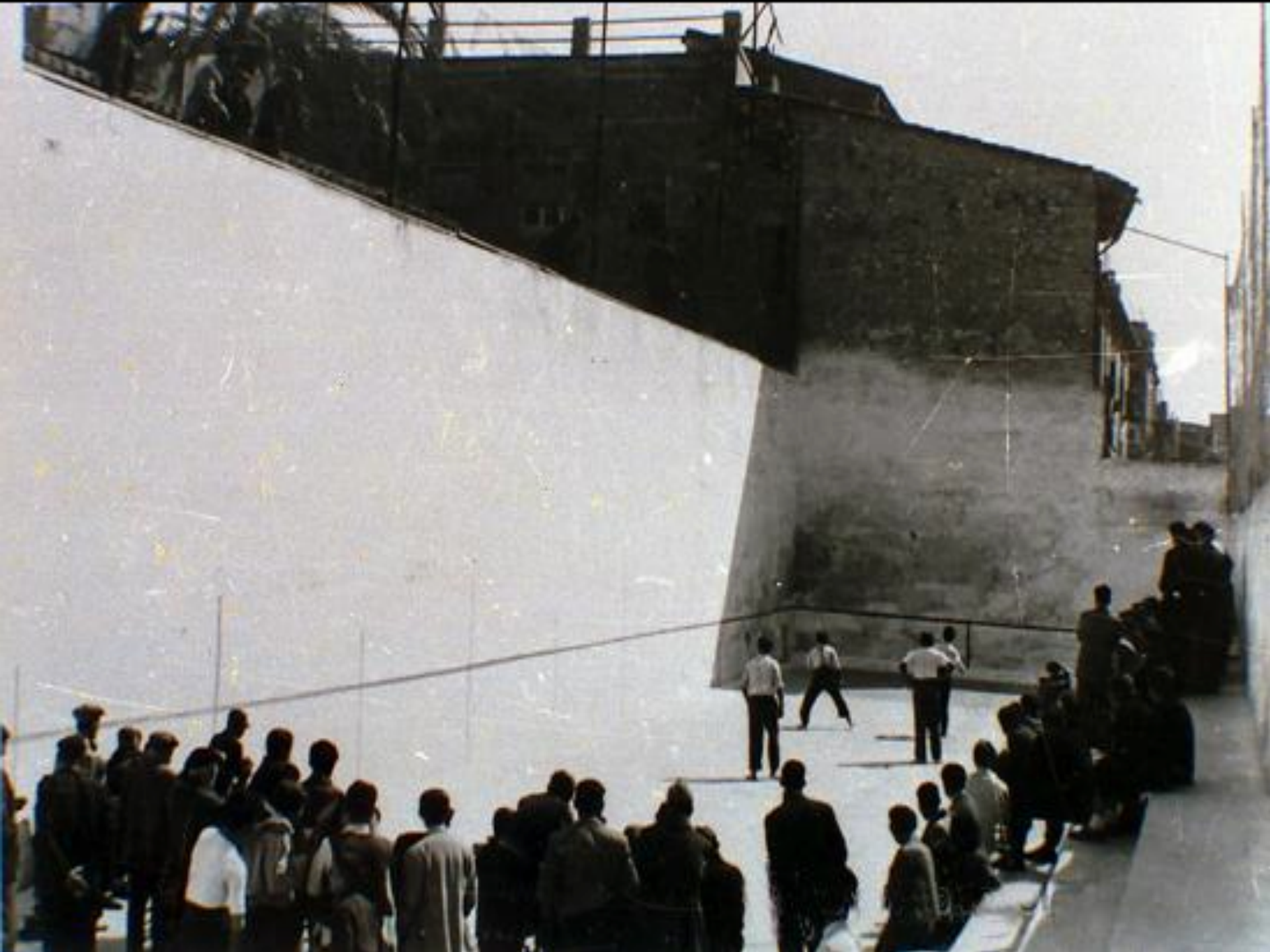
## 3.1. FRONTÓ VALENCIÀ: REGLAMENT, INSTAL·LACIONS, MATERIALS DE JOC I TÀCTICA.

Pilota valenciana

Jose A. Martinez Carbonell

Pilota Valenciana

Jose A. Martinez Carbonell  
Pilota Valenciana



# FRONTÓ VALENCIÀ

- ▶ Modalitat d'estil indirecte.
- ▶ A nivell federat senior és juga sobretot a les comarques interiors de la província de València. A nivell de promoció és juga en totes les comarques en les que perdura l'esport.
- ▶ Es juga en el frontó.
- ▶ Es juga en pilota de tec excepte en benjamins, alevins i infants.

AJUNTAMENT DE EL PUIG



REGIDORIA D'ESPORTS

PENYAPILOTARIS AMICS DEL FRONTÓ DEL PUIG

Scoreboard and sponsor logos including LIDERAK, AVIA, and JOSE BORDA.



AJUNTAMENT DE EL PUIG



REGIDORIA D'ESPORTS



7



9

8

6

5



T

# REGLAMENT TÈCNIC MODALITAT DE FRONTÓ VALENCIÀ

## *II.- TERRENY DE JOC*

- ▶ Art. 3. Les partides deuen disputar-se en Frontons amb les mesures indicades en l'article següent. Els frontons consten de: canxa de joc, contracanxa i zona per al públic. Canxa i contracanxa hauran de quedar lliures d'obstacles per al bon desenvolupament del joc.

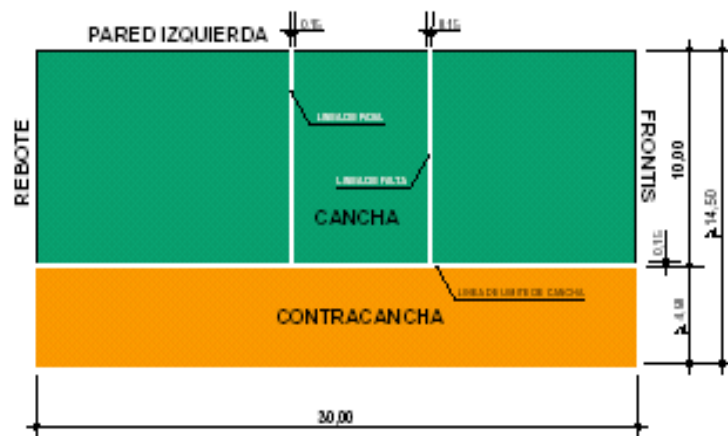
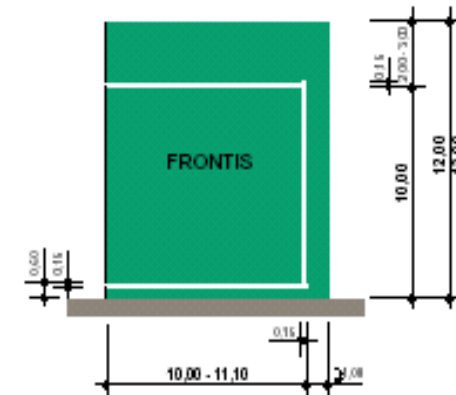
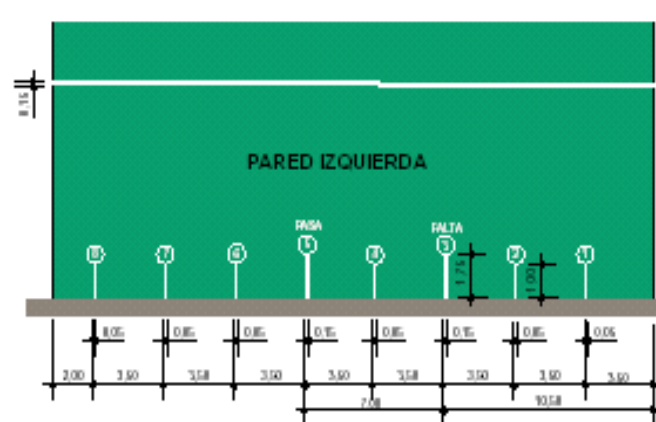
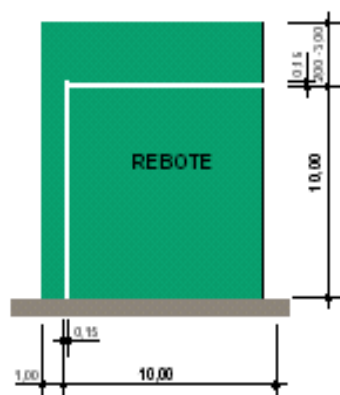
# ART. 4. MESURES.

1. La canxa tindrà 25 m., de llargària, amb una tolerància de  $\pm 5$  m; i una amplària de 10 m, i estarà delimitada per tres parets: el Frontis, la Muralla a l'esquerra i el Rebot; a la dreta es pintarà la ratlla de l'ample.
2. El frontis marcarà un rectangle de 10 m. d'ample i 11 m. d'alt, amb una tolerància de  $\pm 1$  m. En ell es marcarà la línia de faltaparelela al piso a 90 cm. d'altura (amb una tolerància de  $\pm 5$  cm); i es marcaràn línies de falta al marge dret (a continuació de la ratlla d'ample en el piso) i en el marge superior.

# ART. 4. MESURES.

3. La Muralla, d'11 m. d'alt, estarà dividida en 10 números (blaus) d'igual amplaria, dels quals el 4 marcarà en el piso, paral·lela al Frontis, la línia de FALTA, i en el 8, de la mateixa forma, la línia de PASA. En tot el llarg del seu limit superior es marcarà una línia de falta.
4. El Rebot tindrà una alçada mínima de cinc metres, delimitada amb una línia de falta. En la seua intersecció amb el piso hi haurà un Tamborí: plànol inclinat a  $45^\circ$  d' un mínim de 25 cm. d'alçada.
5. Totes les línies tindran un ample de 10 cm.
6. A l'altura del (blau) no 5 es marcarà la ratlla del traure.
7. En categories inferiors la línia de falta, de pasa i de traure canviaran segon l'edat dels competidors.





Cotas en metros

EL CAMPO DE JUEGO  
FRN-1 B

# III.- LA PILOTA DE JOC

- ▶ Art. 5. La pilota reglamentària és la de TEC, de fil i pell de cabra, amb un pes de 45 a 50 grams i un diàmetre de 38 a 40 mm.
- ▶ Art. 6.- En categories inferiors el pes serà inferior als 40 grams i el diàmetre màxim de 45 mm.
- ▶ Art. 7.- Cada equip ha de presentar com a mínim quatre pilotes en bon estat que hauran d'estar en lloc visible, sense poder afegir-ne cap pilota després de començar la partida. **El canvi de pilota el decideix el jugador que trau.**

## IV.- EL JOC

- ▶ Art. 8.- Les partides es disputaran a 10 jocs (50 tantos), amb la possibilitat de començar de 5 o 10 tantos. Els tantos es contarán per quinze a l'estil tradicional valencià: 15 – 30 – Val – Joc, de manera que per guanyar el joc es necessari fer només quatre quinze. Per a guanyar la partida, si els dos equips empaten en el penúltim joc, es jugaran dos jocs més de desempat. Si continuara l'empat es jugaran ONCE pilotes amb saques alternatius, dels quals, la primera treta la farà qui va fer la primera de la partida. Per a guanyar deuen arribar als 11 punts amb una diferència de dos punts, si arriben empatats a 10 jugaran un punt més fins que un equip arribe als dos punts de ventaja.

# IV.- EL JOC

- ▶ Art. 9- La primera treta correspon a l'equip local, o es sortejarà si es juga en canxa neutral. Els equips alternaran la treta en cada nou joc. A l'equip que fa la treta li correspon triar pilota i pot canviar-la a cada nou quinze, sempre avisant i deixant-la provar a l'adversari.
- ▶ Art. 10.- Cada quinze començarà amb la treta; el jugador que la efectue haurà d'avisar abans al contrari i amb el seu vist i plau la botarà o la jugarà a l'aire, abans de la línia de treta i la colpejarà segons la seua habilitat llançant-la contra el frontis entre les ratlles de falta, de tal manera que deu de botar dins de la canxa entre les línies de falta i de pasa. El jugador contrari la pot tornar contra el frontis (dins de les línies) a l'aire o al primer bot (el bot en el tamborí del rebot compta com aire) i és bona i permet continuar el joc sempre i quan els equips, alternativament, la juguen així (a l'aire o primer bot) i la llancen contra el frontis dins de les línies i caiga dins de la canxa.

# ART. 11.

És FALTA i quinze de l'altre equip:

- ▶ a) Si el jugador que fa la treta bota la pilota després de la línia de treta. Si no bota la pilota i xafa la línia de treta abans de colpejar la pilota. La treta comença quan el jugador solta la pilota per botar-la o colpejar-la.
- ▶ b) Si el jugador que fa la treta, després de colpejar-la d'acord amb allò indicat al punt a), colpeja el frontis fora de l'espai delimitat per les línies de falta o no bota dins de la canxa després de la línia de falta. Si bota després de la línia de pasa repetirà la treta, i si en la repetició torna a botar-la després de la pasa serà falta.
- ▶ c) Si la pilota toca qualsevol línia de la canxa. Les línies de falta i pasa només compten per a la treta d'acord amb el punt b).

# ART. 11.

És FALTA i quinze de l'altre equip:

- ▶ d) Si la pilota al botar en el frontis no sobrepassa la línia de falta (a 90 cm del piso).
- ▶ e) Si la pilota sobrepassa qualsevol línia de les que marquen els límits superiors i dretés de la canxa i se n'eix d'ella.
- ▶ f) Si la pilota colpeja a un jugador en el cos. Si el jugador està d'esquena a qui la juga serà falta només si li colpeja per damunt de la cintura. g) Si la pilota bota per segona vegada abans de ser jugada.

# V.- PERSONES QUE INTERVENEN DIRECTAMENT

## Art. 16.- ESPORTISTES:

- ▶ L'equipatge esportiu és camiseta i pantaló llarg de color blanc. Es permet la impressió publicitària. Els equips locals portaran faixa blava i els visitants roja. Excepte en partides televisades en les quals les camisetes seran roges i blaves per motius tècnics. En les finals es obligatori l'ús de l'equipatge suministrat per l'organització, en el seu cas.

## Art. 17.- EQUIPS:

- ▶ En els campionats per parelles es componen de 2 jugadors. Es permetirà només un canvi durant la partida. En els campionats individuals l'equip el compon només un jugador sense possibilitat de substitució. Tenen obligació de començar la partida en el moment en el qual pugen jugar, al menys, un jugador per equip tenint en compte l'article 14.

# APENDIX JECV

## MATERIAL

Les pilotes hauran de ser reglamentàries i del següent pes:

- ▶ **BENJAMINS: pilota de badana 27 gr de AGULLENT - GROGES**
- ▶ **ALEVINS: pilota de badana 32 gr de AGULLENT - BLANQUES**
- ▶ **INFANTILS: pilota de frontó. 34 gr. de Ruiz.**
- ▶ **CADETS: pilota de frontó de 38 de Ruiz.**



# APENDIX JECV

**MESURES CANXES** (es poden variar les mesures previa autorització de la FPV o acord dels dos monitors per adaptar al nivell dels jugadors).

- ▶ **BENJAMINS: Falta a 4 m del frontis i pasa a 10 m del frontis.  
TRAURE A 5 m\***
- ▶ **ALEVINS : Falta a 5 m del frontis i pasa a 13 del frontis..  
TRAURE A 6 m\***
- ▶ **INFANTILS: Falta 7 m del frontis i pasa a 15 m del frontis.  
TRAURE A 8 m\***
- ▶ **CADETS: Falta 8 m del frontis i pasa a 16 m del frontis.  
TRAURE A 9 m\***

# APENDIX JECV

**TANTEIG: •**

**1a FASE ES JUGARÀ: A 6 JOCS •**

**2a FASE (Fase Final); OCTAUS – QUARTS - SEMIFINALS -  
FINALS- 8 JOCS**

**PUNTUACIÓ:**

GUANYADOR: 2 PUNTS.

PERDEDOR: 1 PUNT.

**NO PRESENTAT: - 1 PTS. Reiteració (desqualificació).**